

**Отчет о результатах самообследования
структурного подразделения ГБОУ СОШ № 13 г.о. Чапаевск –
«Детский сад № 33 «Дружная семейка», реализующего основные
общеобразовательные программы дошкольного образования
за 2018 год**

I. Аналитическая часть

Общие сведения об организации

Полное наименование: структурное подразделение ГБОУ СОШ №13 г.о. Чапаевск – "Детский сад №33 "Дружная семейка", реализующее основные общеобразовательные программы дошкольного образования.

Юридический адрес: 446100, ПФО, Самарская область, г. Чапаевск, ул. Ленина, д. 70-А.

Фактический адрес: 446100, ПФО, Самарская область, г. Чапаевск, ул. Чернышевского, д. 8.

Тел./факс: 8(846-39)3-23-37, 8(846-39)3-22-28

Адрес электронной почты: valentina-kazachenko@yandex.ru

Адрес официального сайта: <http://chdetsad33.ru>

Ф.И.О. руководителя: Казаченко Валентина Александровна

Дата создания: 15.12.2011г. в соответствии с постановлением Правительства Самарской области от 12.10.2011 № 576 «О создании государственных бюджетных общеобразовательных учреждений Самарской области и установлении отдельных расходных обязательств Самарской области».

Учредителем является Самарская область.

Функции и полномочия учредителя в отношении деятельности образовательной организации осуществляется министерством образования и науки Самарской области.

Функции и полномочия органа по управлению имуществом Самарской области, закрепленном за Учреждением, осуществляется органом исполнительной власти Самарской области, министерством имущественных отношений Самарской области.

Лицензия на право ведения образовательной деятельности: выдана министерством образования и науки Самарской области 18.12.2015г., регистрационный № 6345, серия 63Л01 № 0001916, бессрочно, [смотреть здесь](#) .

Свидетельство о государственной аккредитации: выдано министерством образования и науки Самарской области 25.05.2012г., регистрационный № 1444-12, серия 63 № 001137; свидетельство действительно по 25.05 2014г, [смотреть здесь](#).

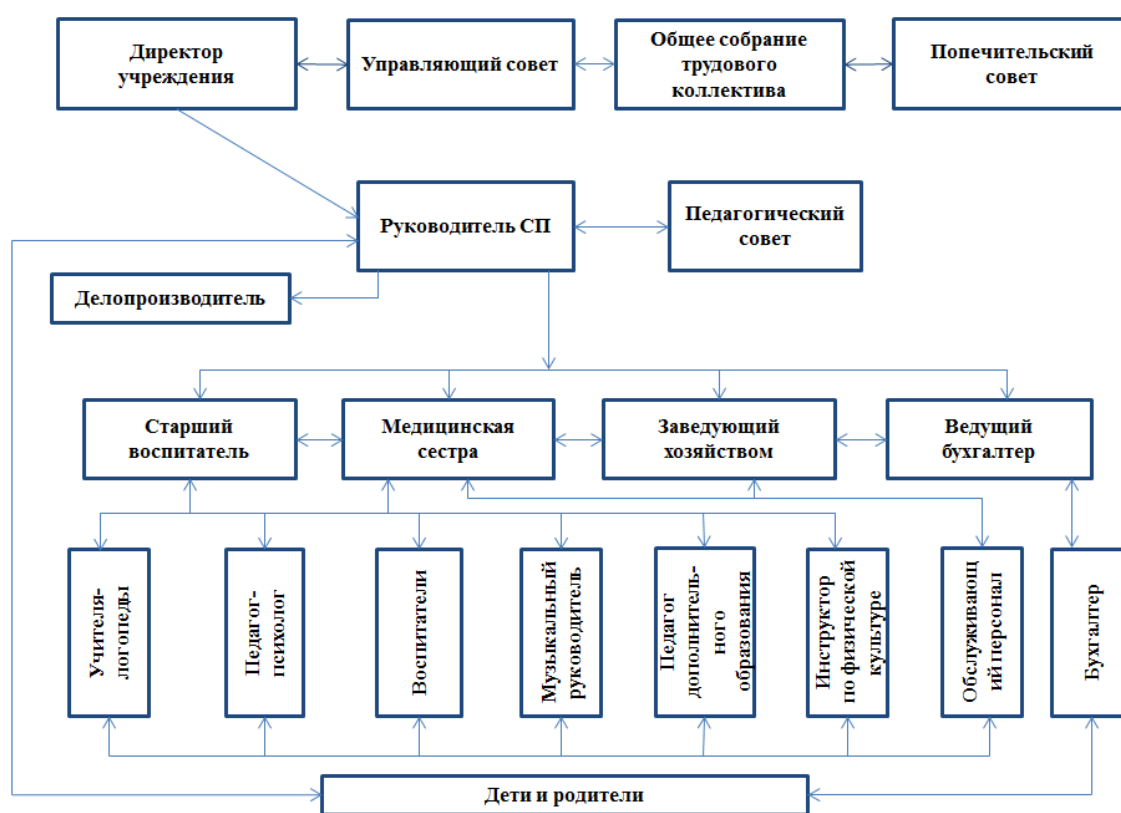
Режим работы: пятидневная рабочая неделя с 12-часовым пребыванием детей с 7.00 до 19.00 часов; выходные дни – суббота, воскресенье, праздничные дни, установленные законодательством РФ.

Структурное подразделение осуществляет взаимодействие со следующими организациями-партнерами:

- Юго-Западное управление министерства образования и науки Самарской области,
- ГБУ ДПО СО «Чапаевский ресурсный центр»,
- ГАУ ДПО СО «Самарский областной институт повышения квалификации и переподготовки работников образования»,

- ГКУ СО «Центр диагностики и консультирования» Чапаевское отделение,
- МБУК «Центральная библиотечная система» г.о. Чапаевск,
- МБУ ДО «Детская школа искусств № 2 «Гармония» г.о. Чапаевск,
- структурное подразделение «ДЮСШ № 2» ГБОУ СОШ № 3 г.о. Чапаевск, реализующее общеобразовательные программы дополнительного образования детей,
- структурное подразделение ГБОУ СОШ № 4 – Дом детского творчества г. Чапаевск, реализующее общеобразовательные программы дополнительного образования детей,
- Детская поликлиника ГБУЗ СО «Чапаевская центральная городская больница».

Система управления организации



Образовательная деятельность

В 2018 году в структурном подразделении функционировали 6 групп: 2 группы для детей раннего возраста и 4 группы для детей дошкольного возраста (1 из них общеразвивающей направленности и 3 комбинированной направленности).

Общая численность воспитанников – 165 (50 воспитанников в возрасте от 1 года до 3 лет, 115 воспитанников в возрасте от 3 до 7 лет, из них 26 воспитанников с ОВЗ).

Состав воспитанников СП

Год	Общее количество	Из них	
		дети возрастной нормы (кол-во)	дети с ОВЗ (с ТНР, ЗПР)

	воспитанников	Дети раннего возраста	Дети дошкольного возраста	(кол-во)
2016	160	50	84	26
2017	165	52	88	25
2018	165	50	89	26

Приоритетными направлениями деятельности структурного подразделения являются:

- художественно-эстетическая направленность;
- физкультурно-спортивная направленность;
- военно-патриотическая направленность;
- культурологическая направленность;
- эколого-биологическая направленность.

Содержание образовательного процесса в структурном подразделении определяется Основной общеобразовательной программой – образовательной программой дошкольного образования СП ГБОУ СОШ №13 г.о. Чапаевск - «Детский сад №33 «Дружная семейка», которая разработана в соответствии с федеральный закон РФ от 29.12.2012 г. № 273 – ФЗ «Об образовании в Российской Федерации», приказом МОиН РФ от 17.10.2013 г. № 1155 «Об утверждении федерального государственного образовательного стандарта дошкольного образования», другими нормативными документами на основе примерной основной образовательной программы дошкольного образования, одобренной решением федерального учебно-методического объединения по общему образованию (протокол от 20.05.2015г. № 2/15), [смотреть здесь](#).

Цели и задачи реализации Программы:

- повышение социального статуса дошкольного образования;
- обеспечение государством равенства возможностей для каждого ребенка в получении качественного дошкольного образования;
- обеспечение государственных гарантий уровня и качества дошкольного образования на основе единства обязательных требований к условиям реализации образовательных программ дошкольного образования, их структуре и результатам их освоения;
- сохранение единства образовательного пространства Российской Федерации относительно уровня дошкольного образования;
- охрана и укрепление физического и психического здоровья детей, в том числе их эмоционального благополучия;
- обеспечение равных возможностей для полноценного развития каждого ребёнка в период дошкольного детства независимо от места жительства, пола, нации, языка, социального статуса, психофизиологических и других особенностей (в том числе ограниченных возможностей здоровья);
- обеспечение преемственности целей, задач и содержания образования, реализуемых в рамках образовательных программ различных уровней (преемственность основных образовательных программ дошкольного и начального общего образования);
- создание благоприятных условий развития детей в соответствии с их возрастными и индивидуальными особенностями и склонностями, развития способностей и

творческого потенциала каждого ребёнка как субъекта отношений с самим собой, другими детьми, взрослыми и миром;

- объединение обучения и воспитания в целостный образовательный процесс на основе духовно-нравственных и социокультурных ценностей и принятых в обществе правил и норм поведения в интересах человека, семьи, общества;

- формирование общей культуры личности детей, в том числе ценностей здорового образа жизни, развития их социальных, нравственных, эстетических, интеллектуальных, физических качеств, инициативности, самостоятельности и ответственности ребёнка, формирования предпосылок учебной деятельности;

- обеспечение вариативности и разнообразия содержания Программ и организационных форм дошкольного образования, возможности формирования Программ различной направленности с учётом образовательных потребностей, способностей и состояния здоровья детей;

- формирование социокультурной среды, соответствующей возрастным, индивидуальным, психологическим и физиологическим особенностям детей;

- обеспечение психолого-педагогической поддержки семьи и повышения компетентности родителей (законных представителей) в вопросах развития и образования, охраны и укрепления здоровья детей;

Программы, реализуемые в структурном подразделении:

- Примерная образовательная программа дошкольного образования «Детство» (Т.И. Бабаева, А.Г. Гогоберидзе, О.В. Солнцева и др.) – вариативная образовательная программа дошкольного образования,

- комплексная образовательная программа дошкольного образования для детей с тяжёлыми нарушениями речи с 3 до 7 лет (Нищева Н.В.),

а также парциальные программы:

- Математические ступеньки. Программа развития математических представлений у дошкольников (Е.В. Колесникова),

- Программа развития речи дошкольников (О.С. Ушакова),

- Ладушки. Программа по музыкальному воспитанию детей дошкольного возраста (И. Каплунова, И. Новоскольцева),

- Цветные ладошки. Программа художественно-эстетического развития детей 2-7 лет в изобразительной деятельности (И.А. Лыкова),

- Конструирование и художественный труд в детском саду (Л.В. Куцакова),

- Основы безопасности детей дошкольного возраста (Р.Б. Стеркина, О.Л. Князева, Н.Н. Авдеева).

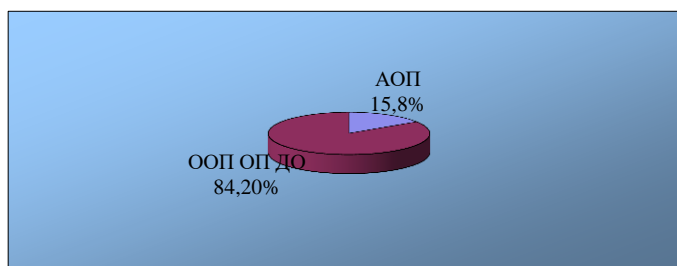
Непрерывная образовательная деятельность с воспитанниками структурного подразделения осуществляется в соответствии с учебным планом ([смотреть здесь](#)) и сеткой непрерывной образовательной деятельности (календарным учебным графиком), ([смотреть здесь](#)).

В структурном подразделении успешно ведётся коррекционно-развивающая работа с детьми с ОВЗ. В 2018 году в структурном подразделении функционировали 3 группы комбинированной направленности (средняя, старшая и подготовительная к школе), которые посещали 26 детей с ОВЗ (15,8% от общего количества воспитанников).

Обучение воспитанников с ОВЗ осуществлялось в соответствии с Адаптированной образовательной программой для обучающихся с тяжёлыми нарушениями речи и

Адаптированной образовательной программой для обучающихся с задержкой психического развития.

Численность обучающихся структурного подразделения по реализуемым образовательным программам



Педагогами СП в дошкольных группах организуется работа по следующим программам дополнительного образования (на бесплатной основе):

вторая младшая группа – «С чего начинается Родина?» (патриотическое воспитание),

средняя группа – «Теремок» (театрализованная деятельность, речевое развитие),

старшая группа – «Веселая горница» (знакомство с культурой народов Поволжья), «Школа мяча» (обучение элементам спортивных игр),

подготовительная к школе группа – «Мир вокруг нас» (экологическое воспитание), «Мир сказок» (элементы сказкотерапии).

Воспитанники структурного подразделения являются постоянными участниками и призерами смотров, конкурсов, фестивалей различного уровня.

Результаты участия воспитанников СП в конкурсах, фестивалях, спортивных соревнованиях и др.

Год	Количество воспитанников (коллективов, команд) СП, ставших победителями или призерами			
	международные и всероссийские конкурсы, фестивали, соревнования	областные конкурсы, фестивали, соревнования	окружные конкурсы, фестивали, соревнования	городские конкурсы, фестивали, соревнования
2016	26 воспитанников, 1 коллектив (12 воспитанников), 1 коллектив (5 воспитанников)	6 воспитанников	3 воспитанника, 1 коллектив (12 воспитанников), 1 коллектив (5 воспитанников)	1 команда (10 воспитанников)
2017	24 воспитанника, 1 коллектив (7 воспитанников),	-	2 воспитанника	2 команды (по 10 воспитанников)

2018	23 воспитанника, 1 коллектив (3 воспитанника), 1 коллектив (6 воспитанников), 1 коллектив (7 воспитанников),	1 конкурсант	17 воспитанников	1 воспитанник, 3 команды (по 10 воспитанников)
------	--	--------------	------------------	---

В 2018 году воспитанники структурного подразделения в очередной раз приняли *очное участие* в ежегодном Международном фестивале-конкурсе детского юношеского творчества «Детство цвета апельсина». Коллектив «Радуга» стал лауреатом II степени в номинации «Хореография», вокальные коллективы «Солнышко» и «Горошины» – дипломантами I степени в номинации «Вокал».

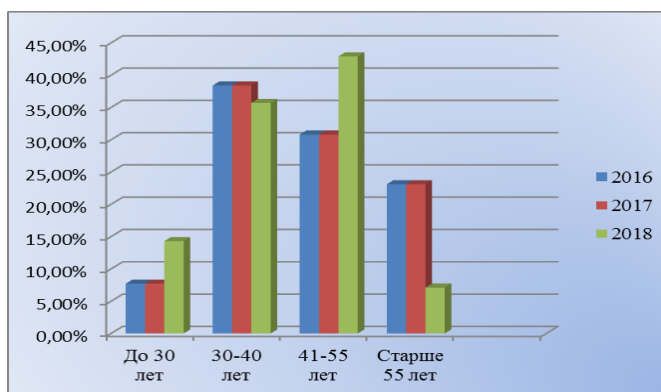
Кадровое обеспечение

Структурное подразделение обеспечено квалифицированными кадрами. Педагогический персонал составляют 14 человек (из них 2 внешних совместителя):

- воспитатели - 8 чел.,
- музыкальный руководитель - 1 чел.,
- инструктор по физической культуре – 1 чел.,
- педагог дополнительного образования - 1 чел.,
- учителя-логопеды - 2 чел.,
- педагог-психолог - 1 чел.
-

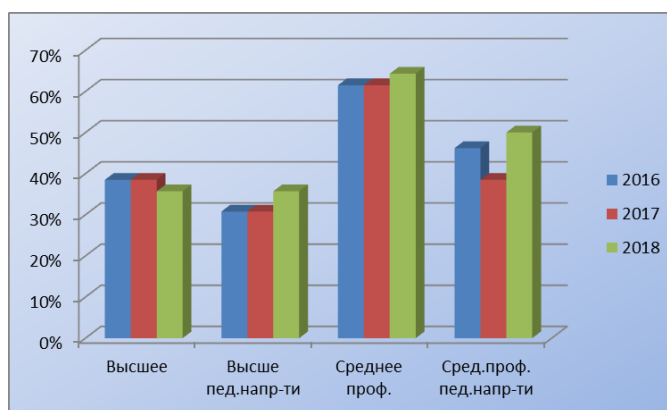
Характеристика педагогического персонала по возрасту

Год	Возраст (человек / %)			
	до 30 лет	30-40 лет	41-55 лет	старше 55 лет
2016	1 / 7,7%	5 / 38,4%	4 / 30,8%	3 / 23,1%
2017	1 / 7,7%	5 / 38,4%	4 / 30,8%	3 / 23,1%
2018	2 / 14,3%	5 / 35,7%	6 / 42,9%	1 / 7,1%



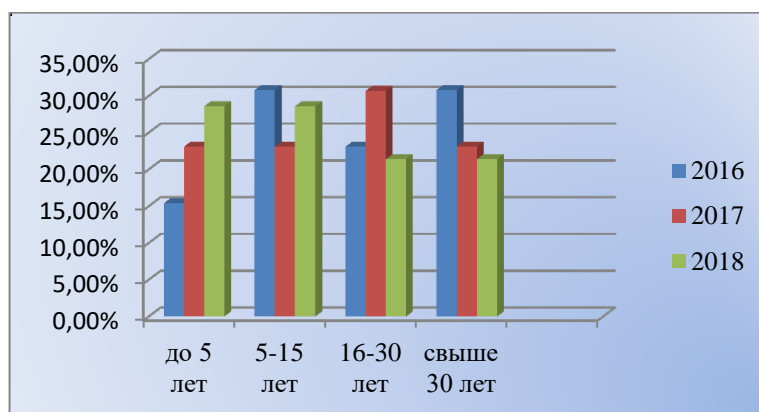
Характеристика педагогического персонала по уровню образования

Год	Образование (человек / %)			
	высшее	высшее педагогической направленности	Среднее профессиональное	Среднее профессиональное педагогической направленности
2016	5 / 38,5%	4 / 30,8%	8 / 61,5%	6 / 46,2%
2017	5 / 38,5%	4 / 30,8%	8 / 61,5%	5 / 38,5%
2018	5 / 35,7 %	5 / 35,7%	9 / 64,3%	7 / 50,0%



Характеристика педагогического персонала по педагогическому стажу работы

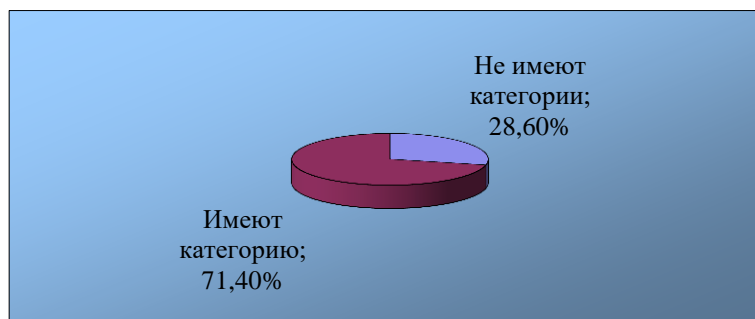
Год	Педагогический стаж работы (человек / %)			
	до 5 лет	5-15 лет	16-30 лет	свыше 30 лет
2016	2 / 15,4%	4 / 30,8%	3 / 23,1%	4 / 30,8%
2017	3 / 23,1%	3 / 23,1%	4 / 30,7%	3 / 23,1 %
2018	4 / 28,6%	4 / 28,6%	3 / 21,4%	3 / 21,4%



Аттестация педагогических работников

Год	Всего педагогических	Имеют квалификационную	В том числе (человек/%)

	работников (человек)	категорию (человек/%)	высшую	первую
2016	13	10/ 76,9%	5 / 38,5%	5 / 38,5%
2017	13	9 / 69,2%	5 / 38,5%	4 / 30,8%
2018	14	10 / 71,4%	5 / 35,7%	5 / 35,7%



71,4% педагогических работников структурного подразделения имеют квалификационную категорию. В 2018 году успешно прошли аттестацию 3 педагогических работника.

Руководитель и педагоги структурного подразделения регулярно повышают свою квалификацию на различных курсах. За последние 5 лет повышение квалификации/профессиональную переподготовку прошли 15 (100%) руководящих и педагогических работников.

Год	Количество руководящих и педагогических работников	Повысили квалификацию	В том числе по программе в объеме:	
			менее 72 час.	72 час. и более
2016	14	7	0	7
2017	14	9	6	3
2018	15	9	4	5

В 2018 году курсовую подготовку прошли 9 (60%) руководящих и педагогических работников структурного подразделения.

Наименование курсов	Кол-во педагогов
«Обеспечение качества современного образования – основное направление региональной образовательной политики (в сфере дошкольного образования)» (18ч.)	4
«Разработка содержания образовательного процесса в ДОО в условиях введения ФГОС ДО» (36ч)	4
«Планирование непосредственно образовательной деятельности детей дошкольного возраста по образовательной области «Речевое развитие» (в соответствии с требованиями ФГОС ДО) (36ч)	3
«Интегрированный подход к музыкальному воспитанию дошкольников» (36ч)	1

«Планирование образовательной работы по формированию у детей дошкольного возраста положительного отношения к труду в соответствии с ФГОС ДО» (27ч)	2
«Выстраивание партнерского взаимодействия с родителями для решения вопросов воспитания и обучения детей» (36ч)	5

Руководитель и педагоги структурного подразделения являются активными участниками конференций, форумов, семинаров различного уровня, участвуют в работе окружных творческих методических объединений, в конкурсах профессионального мастерства.

Результаты участия педагогов в конкурсах профессионального мастерства

Год	Количество педагогов СП, занявших призовые места		
	международные и всероссийские конкурсы и фестивали	областные конкурсы и фестивали	окружные конкурсы и фестивали
2016	4	-	6
2017	9	2	4
2018	9	-	4

Материально-техническое и методическое обеспечение

В структурном подразделении созданы необходимые условия для решения задач физического, художественно-эстетического, интеллектуального развития воспитанников, их эмоционально-личностного благополучия. Развивающая предметно-пространственная среда групп и помещений структурного подразделения в соответствии с требованиями ФГОС ДО содержательно-насыщенная, полифункциональная, трансформируемая, вариативная, доступная, безопасная.

Специально оборудованные помещения для организации воспитательно-образовательного процесса: музыкальный зал, кабинет учителя-логопеда, уголок психологической разгрузки, изостудия, художественная галерея, мини-музеи «Русская изба», «Мир театра».

На территории структурного подразделения имеются 6 оборудованных участков для всех возрастных групп (веранды, песочницы, малые формы), спортивная площадка с травяным покрытием, автогородок, большое количество цветников, огород овощных культур и аптекарский огород.

Все компоненты развивающей предметно-пространственной среды соответствуют требованиям безопасности и надежности при использовании согласно действующим СанПиН и правилам пожарной безопасности.

В 2018 году было приобретено следующее оборудование: МФУ лазерный, 1 ноутбук, 4 конфорки для электрических плит на пищеблок, линолеум для второй группы.

Методический кабинет оснащен необходимой методической литературой, наглядными пособиями и раздаточным материалом. Проводится систематическое пополнение учебно-методического комплекса.

II. Показатели деятельности дошкольной образовательной организации, подлежащей самообследованию

№ п/п	Показатели	Единица измерения	Значение (за отчетный период)	Значение (за период, предшествующий отчетному)
1.	Образовательная деятельность			
1.1.	Общая численность воспитанников, осваивающих образовательную программу дошкольного образования, в том числе:	человек	165	165
1.1.1.	В режиме полного дня (8 - 12 часов)	человек	165	165
1.1.2.	В режиме кратковременного пребывания (3 - 5 часов)	человек	-	-
1.1.3.	В семейной дошкольной группе	человек	-	-
1.1.4.	В форме семейного образования с психолого-педагогическим сопровождением на базе дошкольной образовательной организации	человек	-	-
1.2.	Общая численность воспитанников в возрасте до 3 лет	человек	50	52
1.3.	Общая численность воспитанников в возрасте от 3 до 8 лет	человек	115	113
1.4.	Численность/удельный вес численности воспитанников в общей численности воспитанников, получающих услуги присмотра и ухода:	человек /%	165 / 100%	165 / 100%
1.4.1.	В режиме полного дня (8 - 12 часов)	человек /%	165 / 100%	165 / 100%
1.4.2.	В режиме продленного дня (12 - 14 часов)	человек /%	-	-
1.4.3.	В режиме круглосуточного пребывания	человек /%	-	-
1.5.	Численность/удельный вес численности воспитанников с ограниченными возможностями здоровья в общей численности воспитанников, получающих услуги:	человек /%	26 / 15,8%	25 / 15,2%
1.5.1	По коррекции недостатков в физическом и (или) психическом развитии	человек /%	26 / 15,8%	25 / 15,2%
1.5.2	По освоению образовательной программы дошкольного образования	человек /%	26 / 15,8%	25 / 15,2%
1.5.3	По присмотру и уходу	человек /%		
1.6.	Средний показатель пропущенных дней при посещении дошкольной образовательной организации по болезни на одного воспитанника	день	7	7

1.7.	Общая численность педагогических работников, в том числе:	человек	14	13
1.7.1.	Численность/удельный вес численности педагогических работников, имеющих высшее образование	человек /%	5 / 35,7%	5 / 38,5%
1.7.2.	Численность/удельный вес численности педагогических работников, имеющих высшее образование педагогической направленности (профиля)	человек /%	5 / 35,7%	4 / 30,8%
1.7.3.	Численность/удельный вес численности педагогических работников, имеющих среднее профессиональное образование	человек /%	9 / 64,3%	8 / 61,5%
1.7.4.	Численность/удельный вес численности педагогических работников, имеющих среднее профессиональное образование педагогической направленности (профиля)	человек /%	7 / 50,0%	5 / 38,5%
1.8.	Численность/удельный вес численности педагогических работников, которым по результатам аттестации присвоена квалификационная категория, в общей численности педагогических работников, в том числе:	человек /%	10 / 71,4%	9 / 69,2%
1.8.1.	Высшая	человек /%	5 / 35,7%	5 / 38,5%
1.8.2.	Первая	человек /%	5 / 35,7%	4 / 30,8%
1.9.	Численность/удельный вес численности педагогических работников в общей численности педагогических работников, педагогический стаж работы которых составляет:	человек /%		
1.9.1.	До 5 лет	человек /%	4 / 28,6%	3 / 23,1%
1.9.2.	Свыше 30 лет	человек /%	3 / 21,4%	3 / 23,1%
1.10.	Численность/удельный вес численности педагогических работников в общей численности педагогических работников в возрасте до 30 лет	человек /%	2 / 14,3%	1 / 7,7%
1.11.	Численность/удельный вес численности педагогических работников в общей численности педагогических работников в возрасте от 55 лет	человек /%	1 / 7,1%	3 / 23,1%
1.12.	Численность/удельный вес численности педагогических и административно-хозяйственных работников, прошедших за последние 5 лет повышение квалификации/профессиональную переподготовку по профилю	человек /%	15 / 100%	12 / 85,7%

	педагогической деятельности или иной осуществляемой в образовательной организации деятельности, в общей численности педагогических и административно-хозяйственных работников			
1.13.	Численность/удельный вес численности педагогических и административно-хозяйственных работников, прошедших повышение квалификации по применению в образовательном процессе федеральных государственных образовательных стандартов в общей численности педагогических и административно-хозяйственных работников	человек /%	15 / 100%	12 / 85,7%
1.14.	Соотношение «педагогический работник/воспитанник» в дошкольной образовательной организации	человек /человек	14 / 165	13 / 165
1.15.	Наличие в образовательной организации следующих педагогических работников:			
1.15.1.	Музыкального руководителя	да/нет	да	да
1.15.2.	Инструктора по физической культуре	да/нет	да	да
1.15.3.	Учителя-логопеда	да/нет	да	да
1.15.4.	Логопеда		нет	нет
1.15.5.	Учителя-дефектолога	да/нет	нет	нет
1.15.6.	Педагога-психолога		да	да
2.	Инфраструктура			
2.1.	Общая площадь помещений, в которых осуществляется образовательная деятельность, в расчете на одного воспитанника	кв. м	2.3 кв. м	2.3 кв. м
2.2.	Площадь помещений для организации дополнительных видов деятельности воспитанников	кв. м	45 кв. м	45 кв. м
2.3.	Наличие физкультурного зала	да/нет	нет	нет
2.4.	Наличие музыкального зала	да/нет	да	да
2.5.	Наличие прогулочных площадок, обеспечивающих физическую активность и разнообразную игровую деятельность воспитанников на прогулке	да/нет	да	да

Руководитель СП:



Казаченко В.А.